

AUTORITRATTO DELLA CFSL

Focus sulla prevenzione degli infortuni
e delle malattie professionali

Edizione 2017



Schweizerische Eidgenossenschaft
Confédération suisse
Confederazione Svizzera
Confederaziun svizra

Commissione federale di coordinamento
per la sicurezza sul lavoro CFSL

CONTROLLO
COORDINAMENTO

PREVENZIONE
SICUREZZA SUL LAVORO

TUTELA DELLA SALUTE



Sicurezza e salute sul posto di lavoro

Le misure atte a prevenire gli infortuni e le malattie professionali nonché i disturbi legati alla salute sul posto di lavoro tutelano la risorsa più preziosa di un'azienda: le persone. Una buona economia deve poter contare su collaboratori sani ed efficienti. Sono proprio i lavoratori il fulcro delle attività della CFSL, la Commissione federale di coordinamento per la sicurezza sul lavoro. L'impegno della CFSL è tutto in loro favore. La sicurezza sul lavoro e la tutela della salute sono presupposti fondamentali quando si tratta di garantire efficienza, produttività e competitività sul piano economico.

La sicurezza sul lavoro vale!

Le assenze dal lavoro dei collaboratori comportano un grande dispendio di tempo e di denaro. Alcuni studi dimostrano che i costi sono spesso molto più elevati rispetto agli importi pagati dall'assicurazione contro gli infortuni. Oltre ai costi diretti di guarigione e indennità giornaliera, le aziende interessate devono accollarsi alti costi indiretti derivanti da lavoro straordinario, perdite di produzione, riorganizzazioni e molto altro ancora. La prevenzione di infortuni e malattie professionali, dunque, non è solo un obbligo di legge, ma implica anche una componente economica non trascurabile.

Un buon sistema in grado di tutelare la sicurezza e la salute dei collaboratori si traduce per le aziende in numerosi vantaggi:

- maggiore produttività grazie a minori assenze
- costi ridotti
- lavoratori più efficienti
- clima di lavoro migliore
- ritorno d'immagine

Per non parlare del dolore e della sofferenza risparmiati ai lavoratori e ai loro familiari grazie a una prevenzione efficace. Il mantenimento di un buono stato di salute delle persone e la sicurezza sul lavoro sono dunque tra i principi fondanti della moderna economia, nell'interesse di tutti i soggetti coinvolti.

Prevenzione

Grazie ad apposite misure, la prevenzione impedisce eventi e situazioni pericolosi. La prevenzione comportamentale fa riferimento all'operato delle persone mentre la prevenzione strutturale è imperniata sull'organizzazione dell'ambiente di lavoro.



Tutela dei lavoratori in Svizzera

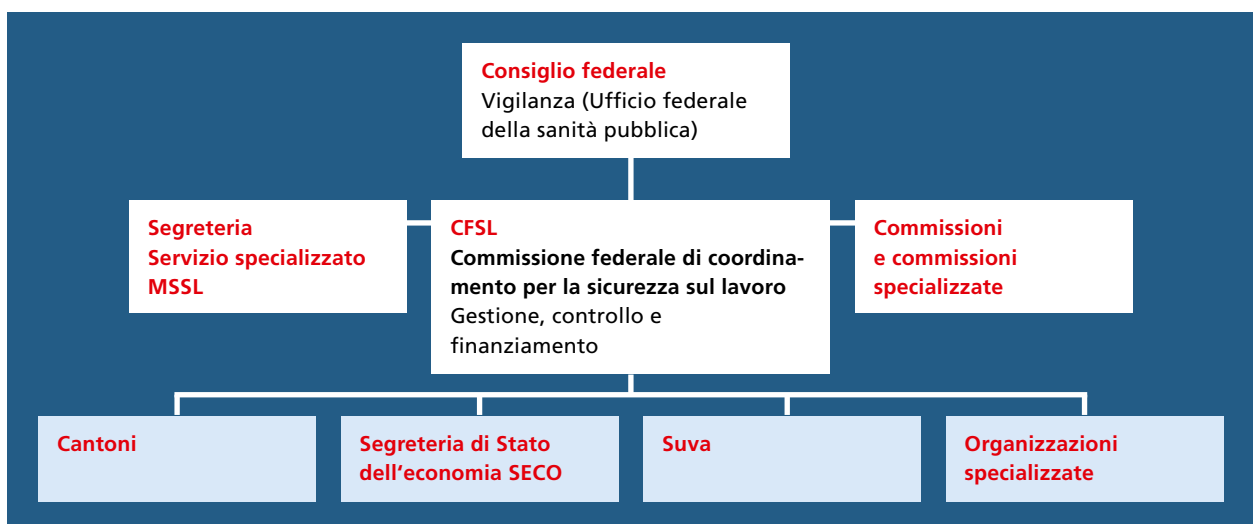
Attualmente, la sicurezza e la salute sul lavoro sono disciplinate da due leggi: la Legge federale sull'assicurazione contro gli infortuni (LAINF), che disciplina la sicurezza sul lavoro, cioè la prevenzione di infortuni e malattie professionali; la Legge federale sul lavoro nell'industria, nell'artigianato e nel commercio (Legge sul lavoro, LL), che contiene le norme di tutela della salute in generale. Entrambe le leggi si occupano di fattispecie in parte coincidenti, regolate in base al rispettivo aspetto di tutela. A questo dualismo di ordine legale corrispondono due organizzazioni d'esecuzione parallele, vari metodi di finanziamento e rimedi giuridici.

Un coordinamento opportuno e necessario

Al momento dell'introduzione della LAINF nel 1981, il Consiglio federale e il Parlamento hanno riconosciuto che l'esecuzione della sicurezza sul lavoro ai sensi della LAINF tramite vari organi necessitasse di un ufficio centrale di informazione e coordinamento. La CFSL è stata dunque creata per delimitare i singoli campi d'esecuzione, applicare in modo uniforme le normative nelle aziende e coordinare la prevenzione.

Organi d'esecuzione

Il legislatore definisce il quadro normativo. Il controllo e la vigilanza sul rispetto delle normative nell'ambito della sicurezza sul lavoro all'interno delle aziende spettano agli organi d'esecuzione, che sono anzitutto gli ispettorati cantonali del lavoro e la Suva. Anche la SECO e varie organizzazioni specializzate svolgono determinati compiti in ambito esecutivo. La CFSL è competente per la gestione, il controllo e il finanziamento delle attività degli organi d'esecuzione.



Tutela

Una tutela efficace mira a escludere il più possibile i pericoli. Poiché ciò non è sempre possibile, sono necessari piani di sicurezza globali che garantiscano la tutela attraverso misure tecniche, organizzative o di protezione personale.



Il ruolo centrale della CFSL

La CFSL svolge una funzione di controllo e coordinamento nel settore della sicurezza sul lavoro e della tutela della salute, verso cui convergono tutte le attività. A fronte della molteplicità dei soggetti coinvolti e dei numerosi compiti, essa garantisce che i mezzi e le misure disponibili siano impiegati con efficacia, riducendo al minimo le eventuali sovrapposizioni.

Composizione della CFSL

Il Consiglio federale nomina il Presidente e i membri della Commissione di coordinamento, la quale si compone come segue:

- tre rappresentanti degli assicuratori, di cui un rappresentante della Suva e due rappresentanti di assicurazioni private e casse malati
- otto rappresentanti degli organi d'esecuzione, di cui tre rappresentanti della Suva, due degli organi d'esecuzione federali e tre di quelli cantonali connessi alla Legge sul lavoro
- due rappresentanti dei datori di lavoro
- due rappresentanti dei lavoratori

Il Consiglio federale nomina un rappresentante della Suva alla presidenza.

Compiti della CFSL

Il compito centrale della CFSL consiste nel tutelare il più possibile i lavoratori da infortuni e malattie professionali. I compiti e le competenze della CFSL sono definiti nella Legge federale sull'assicurazione contro gli infortuni (LAINF) e nell'Ordinanza sulla prevenzione degli infortuni e delle malattie professionali (OPI):

- Delimita i campi degli organi d'esecuzione.

- Provvede all'applicazione uniforme delle prescrizioni preventive nelle aziende.
- Può proporre al Consiglio federale di emanare tali prescrizioni.
- Può autorizzare la Suva a stipulare con organizzazioni qualificate contratti inerenti a determinati compiti esecutivi.
- Le sue decisioni sono vincolanti tanto per gli assicuratori quanto per gli organi d'esecuzione della Legge sul lavoro.

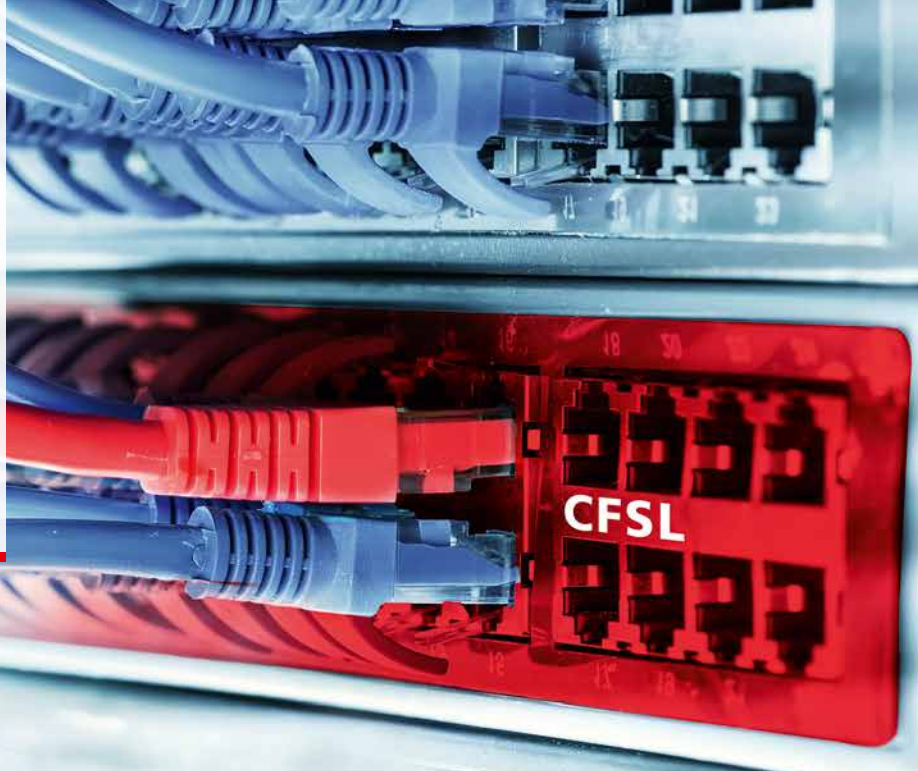
Per l'esecuzione di questi compiti, la CFSL dispone delle opportune competenze. Il Consiglio federale vigila sull'attività della CFSL.

Diritti e doveri della CFSL

- La CFSL ha facoltà di emanare direttive per gli assicuratori e gli organi d'esecuzione.
- La CFSL può determinare la procedura che devono seguire gli organi d'esecuzione qualora svolgano controlli, diano istruzioni o adottino provvedimenti esecutivi.
- La CFSL può elaborare direttive per la prevenzione di infortuni e malattie professionali al fine di assicurare un'applicazione uniforme e adeguata delle prescrizioni concernenti la sicurezza sul lavoro. Essa tiene conto del diritto internazionale in materia.
- La CFSL può gestire programmi nazionali o regionali atti a promuovere la sicurezza sul lavoro (programmi

Controllo

L'unione di tutte le forze, delle conoscenze specialistiche rilevanti e delle competenze disponibili evita le sovrapposizioni e consente un controllo uniforme ed efficace delle attività di prevenzione.



di sicurezza) in determinate categorie di aziende o di professionisti.

- La CFSL promuove l'informazione e l'istruzione dei datori di lavoro e dei lavoratori in azienda nonché l'informazione, la formazione e il perfezionamento degli organi d'esecuzione.
- La CFSL incarica gli organi d'esecuzione della LL di annunciare determinate imprese, installazioni, attrezzature di lavoro e lavori edili rientranti nel settore di competenza della Suva, come anche taluni lavori pericolosi per la salute.
- La CFSL promuove il coordinamento tra l'esecuzione dell'Ordinanza sulla prevenzione degli infortuni e delle malattie professionali e quella di altre legislazioni.
- La CFSL organizza e coordina con altre istituzioni l'aggiornamento e il perfezionamento degli specialisti della sicurezza sul lavoro nell'ambito delle prescrizioni del Consiglio federale.
- La CFSL decide in merito all'utilizzo del supplemento di premio, gestendo così il finanziamento delle attività esecutive e di prevenzione degli organi d'esecuzione.

Partner della CFSL

Per poter svolgere appieno il proprio ruolo di ufficio di coordinamento, nel corso degli anni la CFSL ha costruito una fitta rete di contatti con vari uffici, istituzioni e organizzazioni pubblici e privati.

- Organi d'esecuzione: Suva, Cantoni, SECO, organizzazioni specializzate.
- Assicuratori: Suva, Associazione Svizzera d'Assicurazioni (ASA), santésuisse, compagnie di assicurazione private

- Parti sociali datori di lavoro: Unione svizzera degli imprenditori, Unione svizzera delle arti e mestieri
- Parti sociali lavoratori: Unione Sindacale Svizzera (USS), Travail.Suisse
- Uffici federali: Ufficio federale della sanità pubblica (UFSP), Ufficio federale di giustizia (UFG), SECO – Direzione del lavoro, Cancelleria federale
- Organismi responsabili delle soluzioni settoriali e per gruppi di aziende, fornitori di soluzioni modello
- Associazioni di categoria e aziende
- Società specializzate per specialisti di sicurezza sul lavoro:
 - Associazione delle società specializzate nella sicurezza e nella protezione della salute sul lavoro (suissepro)
 - Società Svizzera di Sicurezza sul Lavoro (SSSL)
 - Società Svizzera di Igiene del Lavoro (SSIL)
 - Società Svizzera di Medicina del Lavoro (SSML)
 - Società Svizzera di Ergonomia (SwissErgo)
 - Studiengruppe für Gesundheitsschutz in Industrie, Dienstleistung und Gewerbe (SGIG)
 - Groupement Romand de Médecine, d'Hygiène et de Sécurité au Travail (GRMHST)
 - Commissione Valori limite (GWK)
- Specialisti indipendenti della sicurezza sul lavoro: medici del lavoro, igienisti del lavoro, ingegneri di sicurezza, specialisti della sicurezza
- Organizzazioni/Istituzioni internazionali: Associazione internazionale per la sicurezza sociale (AISS); Agenzia europea per la sicurezza e la tutela della salute sul lavoro (EU-OSHA, Bilbao)

Professionalità ed efficienza

L'obiettivo è chiaro: luoghi di lavoro sani e sicuri. Ma qual è il modo migliore per raggiungere questo obiettivo? Secondo i compiti e i settori in cui si interviene, è opportuno istituire appositi organismi, attendendosi a un principio di efficienza: ciascuno fa ciò che sa fare meglio.

Modalità operative della CFSL

La CFSL lavora in base al Regolamento approvato dal Consiglio federale. Di norma si riunisce quattro volte l'anno. La **Segreteria** prepara i punti all'ordine del giorno e opera conformemente alle decisioni della Commissione. Per il loro lavoro, la CFSL e la Segreteria sono coadiuvate da vari servizi della Suva, della Seco e dell'A IPL, da organizzazioni specializzate e altri organismi particolari (commissioni specializzate, sottocommissioni, gruppi di lavoro).

La Segreteria lavora a stretto contatto con la Suva, la quale mette a disposizione i locali, si occupa della logistica (posta, servizi di traduzione, magazzino, invio di materiale stampato e audiovisivo, ecc.) e fornisce un supporto prezioso nella gestione e nella composizione delle commissioni specializzate.

Commissioni specializzate

Per trattare questioni particolari, specie in materia di direttive, si istituiscono commissioni specializzate, coinvolgendo esperti e rappresentanti dei gruppi settoriali interessati. Le commissioni specializzate elaborano anzitutto direttive e si occupano di predisporre materialmente le ordinanze. In ognuna di queste commissioni collaborano specialisti qualificati negli ambiti da trattare e almeno un rappresentante di lavoratori e datori di lavoro dei settori interessati. In alcune

commissioni collaborano anche rappresentanti dell'Ufficio federale della sanità pubblica e dell'Ufficio federale di giustizia. A oggi sono state istituite le seguenti commissioni specializzate:

- Commissione specializzata n. 12 «Genio civile e costruzione»
- Commissione specializzata n. 13 «Chimica»
- Commissione specializzata n. 14 «Attrezzature di lavoro»
- Commissione specializzata n. 15 «Gas e saldatura»
- Commissione specializzata n. 17 «Bosco e legna»
- Commissione specializzata n. 18 «Agricoltura»
- Commissione specializzata n. 19 «Direttive»
- Commissione specializzata n. 21 «Formazione dei carrellisti»
- Commissione specializzata n. 22 «MSSL»
- Commissione specializzata n. 23 «Questioni di formazione»

Sottocommissioni

Le sottocommissioni sono composte da membri e/o supplenti della CFSL; esse si occupano di argomenti che per importanza vanno trattate in seno alla CFSL, ma che il tempo a disposizione nelle sedute non permette di definire nei dettagli. Attualmente sono istituite le seguenti sottocommissioni:

Collegamento in rete

La sicurezza sul lavoro e la tutela della salute sono un lavoro a più mani. Solo nell'unione, attraverso il collegamento in rete di tutti i soggetti e delle attività, è possibile affrontare i compiti e le sfide della tutela dei lavoratori.



- La **sottocommissione finanze**, incaricata di vigilare sull'andamento a medio termine delle finanze nonché sulla riserva di compensazione e sul supplemento di premio.
- La **sottocommissione bilancio preventivo**, incaricata di determinare le entrate attese e le uscite massime ammissibili per un anno finanziario nonché di presentare una proposta di bilancio preventivo alla CFSL. Si occupa inoltre di questioni fondamentali per la distribuzione delle risorse a breve e medio termine come pure dei contratti di prestazioni degli organi d'esecuzione.
- La **sottocommissione per le indennità** Cantoni/SECO verifica i conteggi degli organi d'esecuzione della Legge sul lavoro, l'elenco delle attività aventi diritto a indennità, i contratti di prestazioni della CFSL con i Cantoni e propone alla CFSL eventuali integrazioni e revisioni dell'Ordinamento delle indennità per gli indennizzati da versare agli organi d'esecuzione.

Gruppi di lavoro

Il compito peculiare dei gruppi di lavoro riguarda la preparazione delle iniziative di sicurezza nell'ambito dei Cantoni. Tali iniziative sono di norma accompagnate dalla pubblicazione di vari mezzi di comunicazione (opuscoli, supporti informativi online, moduli didattici, ecc.). All'insegna del motto «Non c'è infortunio senza causa!», ad esempio, sono state realizzate iniziative nei seguenti comparti:

- alberghiero e ristorazione
- veicoli, compresi veicoli a due ruote
- panifici
- uffici (banche, assicurazioni, settore terziario in generale)
- cura dei tessuti
- commercio al dettaglio (negozi specializzati, supermercati e grandi magazzini)
- sanità
- Spitex
- industria della carne (in preparazione)

Servizio specializzato MSSL

Per la gestione tecnica e amministrativa delle circa 100 soluzioni interaziendali settoriali, per gruppi di aziende e modello, la CFSL dispone di un servizio specializzato MSSL. Il servizio collabora intensivamente con i consulenti settoriali competenti della Suva, della SECO e dei Cantoni.

Affianca la procedura di autorizzazione e ricertificazione e supporta i responsabili sul piano tecnico e organizzativo.

Competenze degli organi d'esecuzione

Il legislatore ha incaricato il Consiglio federale di determinare gli ambiti di vigilanza degli organi d'esecuzione. Alla CFSL spetta il compito di definire i dettagli e la cooperazione pratica. Le competenze si articolano come segue:

- **Suva:** la Suva è incaricata della vigilanza e della consulenza in materia di prevenzione degli infortuni professionali nelle aziende con pericoli particolari (circa 1,4 milioni di lavoratori) e per tutta una serie di installazioni e apparecchi tecnici complessi. Inoltre, la Suva è competente per la prevenzione nel settore della medicina del lavoro come pure per la prevenzione delle malattie professionali.
- **SECO:** al campo di prestazioni «Condizioni di lavoro» interno alla Direzione del lavoro della SECO spettano in particolare compiti di sorveglianza ed esecuzione nel settore della tutela della salute sul posto di lavoro ai sensi della Legge sul lavoro (LL) come pure compiti di sicurezza sul lavoro ai sensi della Legge sull'assicurazione contro gli infortuni (LAINF). Vigila sull'applicazione delle normative per la prevenzione degli infortuni professionali nelle aziende federali per quanto non di competenza della Suva.
- **Cantoni:** gli ispettorati cantonali del lavoro hanno l'incarico di fornire consulenza e vigilare sulle restanti aziende (circa 2,6 milioni di lavoratori).
- **Organizzazioni specializzate:** le organizzazioni specializzate vigilano sul rispetto delle disposizioni antinfortunistiche nel proprio ambito tecnico tramite convenzioni specifiche che stipulano con la Suva su autorizzazione della CFSL

Cantoni

26 ispettorati cantonali del lavoro

Prevenzione infortuni sul lavoro

Prevenzione generale degli infortuni professionali (senza apparecchi a forte rischio) nelle aziende non attribuite alla Suva: 2,6 milioni di lavoratori.

(Clausola generale, articolo 47 OPI)

Segreteria di Stato dell'economia SECO

Direzione del lavoro
 Campo di prestazioni
 Condizioni di lavoro:

- Ispezione federale del lavoro
- Lavoro e salute
- Protezione dei lavoratori
- Attività intersettoriali e progetti
- Prodotti chimici e lavoro
- Sicurezza dei prodotti

Prevenzione infortuni sul lavoro

- Collaborazione nelle aziende dell'ambito di competenza della Suva
- Aziende della Confederazione
- Esecuzione uniforme nei cantoni

(articolo 48 OPI)

Suva

Dipartimento tutela della salute con cinque divisioni:

- Sicurezza sul lavoro Lucerna
- Sicurezza sul lavoro Losanna
- Medicina del lavoro
- Tutela della salute sul posto di lavoro
- Servizi prevenzione

Prevenzione infortuni sul lavoro e malattie professionali

Prevenzione generale degli infortuni professionali: 1,4 milioni di lavoratori.
 Per tutti i lavoratori:

- Aziende, importanti e apparecchi a forte rischio che esigono conoscenze tecniche speciali
- Profilassi delle malattie professionali
- Lavoro di base
- Pubblicazioni
- Informazione e formazione
- Profilassi in medicina del lavoro
- Valori limite sul posto di lavoro

(articoli 49 e 50 OPI)

Organizzazioni specializzate

electrosuisse

 SSIGA

 ASS

 ASIT

 agriss

 UCSSL

Prevenzione infortuni sul lavoro in ambiti particolari

- Ispettorati tecnici: elettricità (electrosuisse), gas di rete e gas liquefatti (SSIGA), gas industriali, medicinali e liquefatti, tecnica della saldatura (ASS), recipienti a pressione (ASIT).
- Consulenza: nell'agricoltura (agriss), nell'edilizia (UCSSL).

(articolo 51 OPI)

Risorse finanziarie e loro impiego

A prima vista, la sicurezza sul lavoro e la tutela della salute generano solo costi. Ma in una prospettiva di lungo termine, il loro ritorno è decisamente superiore a tali costi e dunque le risorse impiegate rappresentano un autentico potenziale di guadagno.

Prevenzione anzitutto

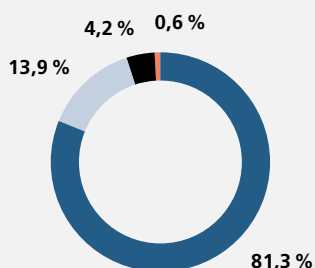
Gli infortuni non solo provocano dolore e sofferenze a chi ne è vittima, ma causano anche costi elevati. Se si interviene con misure specifiche, è possibile ridurne gli effetti, a tutto vantaggio dei lavoratori e dei datori di lavoro.

Finanziamento

La responsabilità principale in tema di sicurezza sul lavoro compete al datore di lavoro. Egli deve organizzare i processi

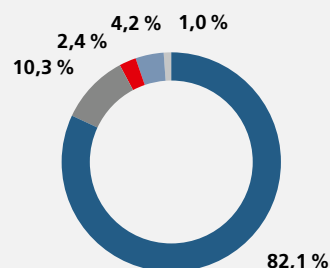
lavorativi in modo sicuro e finanziare i dispositivi di protezione individuale. Il datore di lavoro deve inoltre assumersi i costi per l'attività di vigilanza esercitata dagli organi d'esecuzione. Il datore di lavoro soggetto a premio per l'assicurazione obbligatoria contro gli infortuni versa attualmente un supplemento del 6,5% sul premio netto per l'assicurazione infortuni professionali. Il gettito finanziario che ne deriva è pari a circa 115 milioni di franchi l'anno.

Proventi (base 2016)



- Suva 81,3%
- Compagnie di assicurazione private 13,9%
- Casse malati (comprese quelle per l'impiego pubblico) 4,2%
- Proventi da capitale e altri ricavi 0,6%

Impiego (base 2018)



- Suva 82,1%
- Cantoni 10,3%
- Organizzazioni specializzate 2,4%
- Compiti centrali della CFSL 4,2%
- SECO 1,0%

Equilibrio

Solo le soluzioni equilibrate durano nel tempo. Un impiego delle risorse equo e orientato alle soluzioni garantisce un'efficacia ottimale e va a vantaggio di tutti i soggetti coinvolti: datori di lavoro e lavoratori, assicuratori e organi d'esecuzione.



Chiarezza e trasparenza

La trasparenza nell'esecuzione della sicurezza sul lavoro e l'informazione chiara sono i principi fondamentali a cui si ispira l'operato della CFSL. Inoltre, tutti i soggetti coinvolti avvertono la legittima esigenza di instaurare un clima di fiducia reciproca.

Insieme vero l'obiettivo

Tutti coloro che si occupano di sicurezza sul lavoro hanno un unico obiettivo comune: tutelare nel migliore dei modi il bene più prezioso delle persone, ossia la loro incolumità e salute. È un obiettivo che si può raggiungere solo insieme attraverso la collaborazione di tutti gli attori. La CFSL tiene in grande considerazione questo assunto, informando apertamente su intenzioni, progetti, decisioni e priorità relativi al suo lavoro. Nell'ambito della sua attività di informazione e prevenzione, la CFSL ha messo a punto una serie di pubblicazioni, proposte, convegni e supporti informativi.

Panoramica delle proposte e dei supporti informativi più importanti della CFSL

- Direttive
- Guida alla sicurezza sul lavoro (guida.cfsl.ch)
- Opuscoli (di tipo generale o specifici di settore, come la serie «Non c'è infortunio senza causa!»)
- Comunicazioni (pubblicazione semestrale su temi attuali)
- Relazione annuale

- Newsletter (per informazioni interne destinate agli organi d'esecuzione)
- Proposte di aggiornamento
- Sito web: www.cfsl.ch
- Moduli didattici online
- Strumenti di prevenzione online, come www.box-cfsl.ch
- Giornata annuale dedicata agli organismi responsabili delle soluzioni interaziendali MSSL
- Giornate di lavoro annuali per i rappresentanti degli organi d'esecuzione
- Giornata Svizzera della Sicurezza sul Lavoro GSSL, per dirigenti e specialisti di sicurezza sul lavoro (ogni due anni)
- Banca dati inerente all'esecuzione della CFSL per gli organi d'esecuzione

Le pubblicazioni sono disponibili gratuitamente presso la Segreteria della CFSL fino a esaurimento scorte. **Ordinazioni online: www.cfsl.ch > Documentazione > Ordinanze.** Per informazioni, vi invitiamo a rivolgervi a:

CFSL, Segreteria, Fluhmattstrasse 1, 6002 Lucerna,
Tel. 041 419 51 11, ekas@ekas.ch.

Comunicazione

Una comunicazione aperta e trasparente è più che un must nella società dell'informatica. Lo scambio di saperi, conoscenze ed esperienze potenzia l'efficacia della prevenzione.



